

## CANVA, ADOBE EXPRESS ET AUTRES ÉDITEURS EN LIGNE : COMMENT PRÉPARER CORRECTEMENT VOTRE FICHIER D'IMPRESSION ?

Version : 20/04/2026

### INTRODUCTION

Certains éditeurs en ligne permettent de créer des visuels simples et efficaces pour l'impression, à condition de respecter certaines règles techniques. Pour obtenir le meilleur résultat, nous vous recommandons de préparer votre fichier avec soin et de suivre les consignes ci-dessous. Ce guide présente la méthode dans Canva. La logique est similaire dans les autres éditeurs en ligne (Adobe Express, etc.)

**Important** : pour ce type de projet, nous vous recommandons d'exporter votre fichier en RVB lors de la création du fichier. Notre équipe se charge ensuite d'optimiser la conversion selon le procédé d'impression, la machine et le support utilisés.

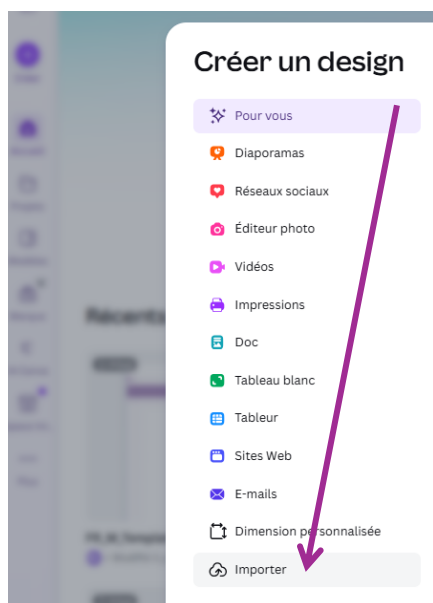
### 1. COMMENCEZ AVEC LE BON GABARIT

#### TÉLÉCHARGEZ LE GABARIT :

Avant de créer votre design, téléchargez le **gabarit** correspondant au format exact de votre produit et aux options demandées lors de votre commande. Nos gabarits sont disponibles :

- Par format sur la page Produits / Sachet Doypack de notre site internet
- [Tous les formats dans un dossier compressé en téléchargement](#)

#### IMPORTATION DU GABARIT :

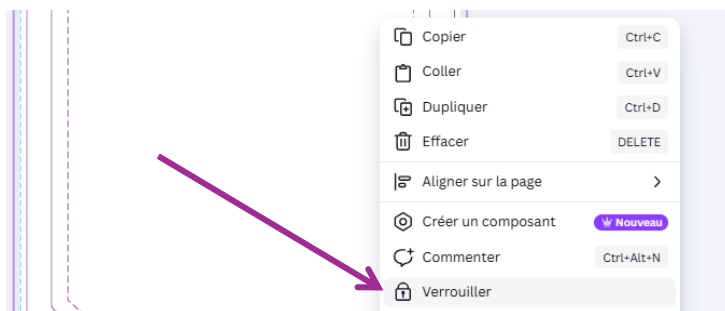


Dans Canva, utilisez l'option "**Créer un design**" puis "**Importer**" pour sélectionner le gabarit que vous avez téléchargé. Le document reprendra automatiquement les bonnes dimensions. **Ne modifiez ni la taille, ni les proportions, ni l'orientation** du gabarit.

**IMPORTANT** : pensez à supprimer le gabarit avant l'export, sinon il sera imprimé sur le sachet.

#### VERROUILLAGE DU GABARIT :

Une fois le gabarit importé, **verrouillez le calque** (clic droit sur le calque → Verrouiller ou icône cadenas) pour éviter tout déplacement accidentel pendant la création. Si le gabarit est déplacé ou redimensionné, le fichier risque de ne plus correspondre au format de fabrication.



## 2. CONCEVEZ VOTRE VISUEL DANS LES BONNES ZONES

L'image à droite de cette page est une version détaillée du gabarit que vous avez téléchargé. Il contient les différentes zones que vous devez repérer :

- la face avant ;
- la face arrière avec sens de lecture inversé ;
- le fond (dessous) du sachet ;
- le fond perdu ;
- la zone de scellage ;
- la zone de sécurité.

Le fond perdu correspond à la zone d'impression qui s'étend au-delà du format fini jusqu'aux pointillés bleus. Le fond perdu sera coupé après l'impression et cela évitera d'avoir des bordures blanches autour de votre produit.

La zone de scellage correspond à la zone où le film du sachet est thermoscellé. La chaleur peut entraîner une légère déformation ou une variation de couleur.

La zone de sécurité se situe à l'intérieur des pointillés violets, à quelques millimètres de la zone de scellage.

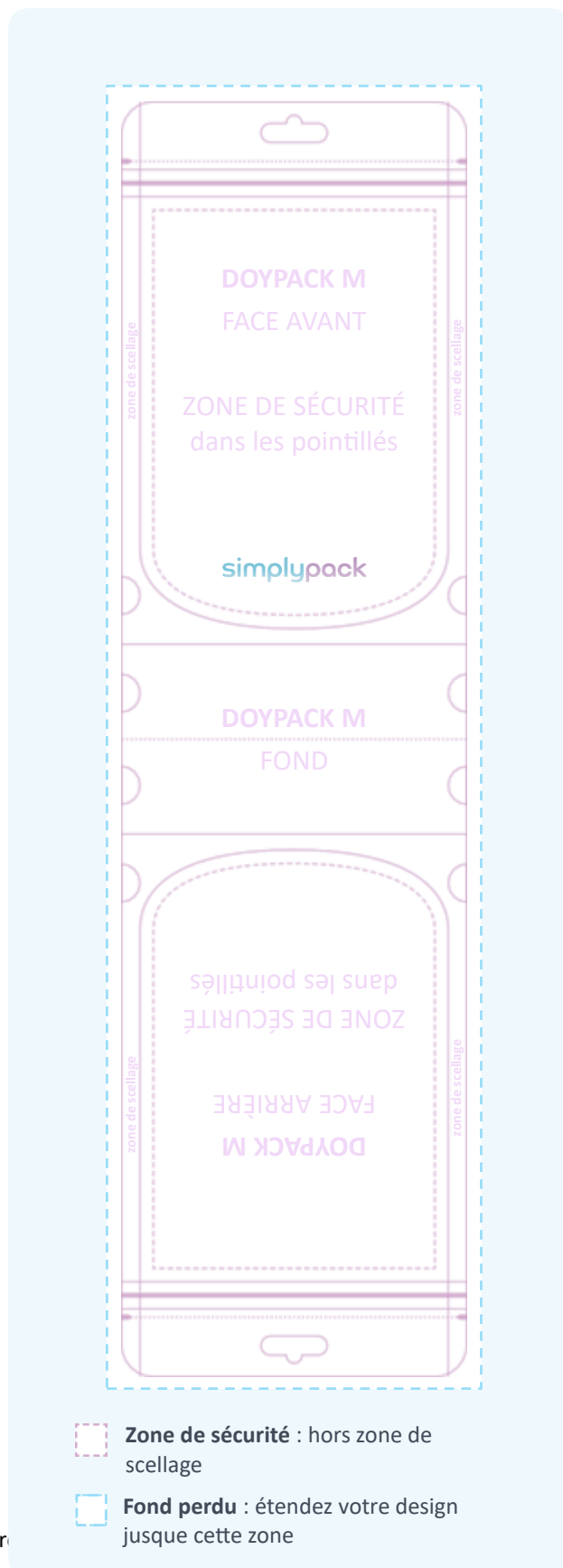
### Règles essentielles :

- placez tous les textes importants, logos, informations légales et éléments critiques à **l'intérieur de la zone de sécurité** ;
- évitez de positionner des éléments importants trop près des bords ;
- ne comptez pas sur une précision absolue au millimètre sur les zones de coupe ou de pli.

### Bon réflexe :

Lorsque vous créez votre design, gardez toujours le gabarit visible. Si vous souhaitez contrôler l'alignement de votre création, vous pouvez temporairement placer le gabarit au-dessus de votre design, puis le reverrouiller.

**Vérification des calques :** Vous pouvez vérifier le placement de vos éléments en allant dans **Position ➔ Calques**. Pour voir le gabarit par-dessus votre création, déverrouillez-le temporairement et placez-le au sommet de la pile.



## CANVA, ADOBE EXPRESS ET AUTRES ÉDITEURS EN LIGNE : COMMENT PRÉPARER CORRECTEMENT VOTRE FICHIER D'IMPRESSION ?

Version : 20/04/2026

### 3. RECOMMANDATIONS

#### UTILISEZ UNIQUEMENT DES ÉLÉMENTS ADAPTÉS À L'IMPRESSION

Canva permet d'ajouter :

- du texte ;
- des images de qualité suffisante pour l'impression ;
- des logos ;
- des formes ;
- des éléments graphiques statiques.

Pour un fichier destiné à l'impression, n'utilisez pas :

- de vidéo ;
- d'animation ;
- d'effets visuels interactifs
- d'éléments qui n'existent que pour un usage écran.

#### TRAVAILLEZ EN RVB

##### Pourquoi nous préférons le RVB

Nos équipes gèrent ensuite l'adaptation colorimétrique selon :

- la machine utilisée ;
- le support imprimé ;
- les contraintes techniques de production ;
- le rendu visuel le plus cohérent possible.

##### Important

Le rendu à l'écran peut différer du rendu imprimé. Certaines couleurs très vives visibles en RVB peuvent apparaître différemment une fois imprimées.

##### Conseil

Si une couleur de marque est critique, prévoyez l'impression d'une petite quantité de test.

#### FENÊTRES TRANSPARENTES : NON PRISES EN CHARGE POUR LE MOMENT

À ce jour, les fichiers créés sur les éditeurs en ligne comme Canva ne nous permettent pas de gérer correctement les zones de transparence destinées à une fenêtre.

Cela signifie :

- ne créez pas de zone destinée à être transparente ;
- n'ajoutez pas de forme technique pour simuler une fenêtre ;
- n'utilisez pas de couleur repère ou de marquage spécifique pour une découpe de transparence.

Si votre projet nécessite une fenêtre ou une zone transparente, nous vous recommandons d'utiliser un logiciel de création professionnel ainsi que nos gabarits dédiés.

## CANVA, ADOBE EXPRESS ET AUTRES EDITEURS EN LIGNE : COMMENT PRÉPARER CORRECTEMENT VOTRE FICHIER D'IMPRESSION ?

Version : 20/04/2026

### 5. EXPORT ET CONTRÔLES

#### EXPORTEZ CORRECTEMENT VOTRE FICHIER DEPUIS CANVA

Une fois votre design terminé, supprimez le calque du gabarit et exportez-le (Partager ➔ Télécharger) en suivant les règles ci-dessous.

##### Paramètres recommandés :

- Type de fichier : PDF pour impression
- Profil colorimétrique : RVB

##### Options à NE PAS cocher :

- Ne cochez PAS "Repères de coupe et fond perdu" car ces éléments sont déjà intégrés dans notre gabarit de travail.
- Ne cochez PAS "Aplatir le PDF".
- Ne cochez PAS "Inclure les commentaires".

#### VÉRIFIEZ VOTRE FICHIER AVANT ENVOI

Avant de nous transmettre votre document, contrôlez les points suivants :

##### Liste de contrôle

- ☐ le bon gabarit a été utilisé ;
- ☐ les dimensions du document n'ont pas été modifiées ;
- ☐ le gabarit est respecté ;
- ☐ les textes importants sont dans la zone de sécurité ;
- ☐ aucun élément essentiel n'est trop proche d'un bord, d'un pli ou d'une coupe ;
- ☐ les images sont nettes ;
- ☐ le **calque du gabarit a été supprimé** ;
- ☐ le fichier est exporté en **PDF pour impression** ;
- ☐ le fichier est bien fourni en **RVB** ;
- ☐ aucune fenêtre transparente n'est prévue.